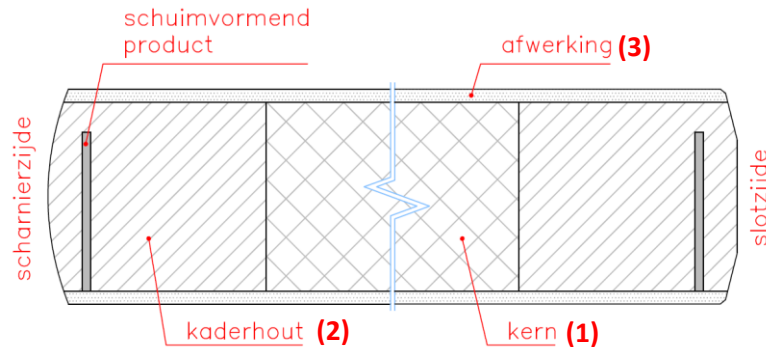


Zwaai deur, DF30 (montage voor vloerveer of bovendorpelveer)

Opbouw deurblad

De basis deuropbouw bestaat uit een kern (1), kaderhout (2) en bekledingslaag (3).



(1) De kern is een volle spaanplaat op basis van vlasvezels en/of houtspanen met een dichtheid van 400 kg/m^3 .

(2) Rondom de kern wordt een kader geplaatst in (gevingerlast) vurenhout met een volumemassa van $\pm 450 \text{ kg/m}^3$. Het hout wordt gedroogd naar een vochtigheidspercentage van 8 à 12 %. In de 4 stijlen van het kaderhout wordt in een zaagsnede een strip schuimvormend product onzichtbaar aangebracht. Er wordt standaard een versterkte onder- en bovenregel voorzien.

Opties

- Kader in hardhout naar keuze
- Slotversterking

(3) Op de kern en het kaderhout wordt aan beide zijden een houtvezelplaat met hoge dichtheid (=HDF) onder druk verlijmd, bij een temperatuur van ca. 95°C . De HDF-plaat heeft een dikte van 3 of 5 mm en een dichtheid van $\pm 900 \text{ kg/m}^3$.

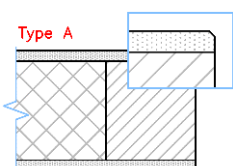
Afwerkingsmogelijkheden

❖ Bekleding:

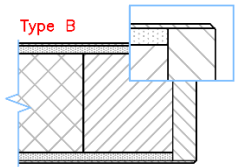
- HDF voorbewerkt: witte grondlaag als voorbereiding om te schilderen.
- HPL (High Pressure Laminate): De HDF wordt aan 2 zijden overplakt met een HPL naar keuze, minimale dikte 0,6 mm. Vóór het kleven van de HPL wordt de deur aan beide zijden gekalibreerd op dikte d.m.v. een schuurproces.
- Fineer (geschuurd korrel 120): De HDF wordt aan 2 zijden overplakt met een fineer naar keuze, minimale dikte 0,6mm. Vóór het kleven van het fineer wordt de deur aan beide zijden gekalibreerd op dikte d.m.v. een schuurproces.

❖ Kantafwerking

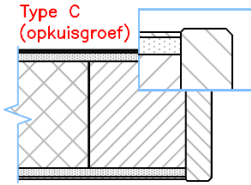
De kantlatten worden standaard afgerond aan de scharnierzijde en schuingeschaafd aan de slotzijde.



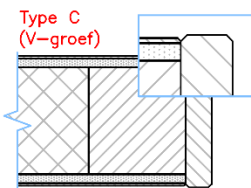
- Type A: geen kantlat (m.a.w. kaderhout en HDF zichtbaar op kopse zijde)



- Type B: (overplakte kantlatten, enkel mogelijk bij HPL of fineerdeuren)
Vóór het aanbrengen van de bekleding wordt tegen de langskanten en/of boven- en onderkant van de deur een hardhouten kantlat (dikte 8 mm) gelijmd. De bekleding bedekt de kantlatten, zodat deze niet zichtbaar zijn in gesloten toestand van de deur. Aantal en houtsoort kantlatten naar keuze.

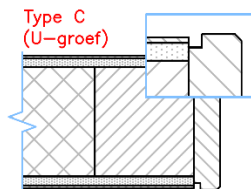


- Type C: (zichtbare kantlatten)
Na het aanbrengen van de bekleding wordt tegen het kaderhout van de langskanten en/of boven- en onderkant van de deur een hardhouten kantlat (dikte 10, 12, 15, 20 of 25 mm) gelijmd. De bekleding stopt aan de kantlatten, zodat deze zichtbaar blijven in gesloten toestand. De kantlat steekt ca. 0,5 mm uit t.o.v. het deurvlak. Aantal en houtsoort kantlatten naar keuze. De verbinding tussen de verticale en de horizontale kantlat is recht op recht.

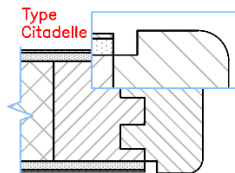


De voeg tussen de kantlat en de bekleding wordt afgewerkt naar keuze:

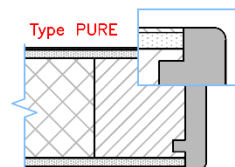
- Opkuisgroef (= geen zichtbare groef)
- V-groef
- U-groef



- Type Citadelle: (speciale variant zichtbare kantlatten)
Na het aanbrengen van de bekleding wordt tegen de langskanten en/of boven- en onderkant van de deur een hardhouten kantlat dikte 19 mm met dubbele tand en groef gelijmd. De bekleding stopt aan de kantlatten, zodat deze zichtbaar blijven in gesloten toestand van de deur. De kantlat steekt ca. 0,5 mm uit t.o.v. het deurvlak. Aantal en houtsoort kantlatten naar keuze. De buitenste hoeken van de kantlatten zijn afgerond en de verbinding tussen langs- en dwarskantlat is in verstek. De voeg tussen de kantlat en de bekleding wordt afgewerkt met een U-groef 4 x 4 mm.



- Type PURE: (Polyurethaan kantlatafwerking)
Na het aanbrengen van de bekleding worden de langskanten en/of boven- en onderkant van de deur voorzien van een aangegoten kunststof kantlat, dikte 7 mm, met dubbele tand- en groefverbinding, vervaardigd uit een 2 componenten polyurethaan hars. De bekleding stopt aan de kantlatten, zodat deze zichtbaar blijven in gesloten toestand van de deur. De overgang tussen HPL en kantlat is naadloos en volledig vlak met het deurblad. Het deurblad wordt vóór het aanbrengen van de kantlatten 3° schuin geschaafd, waardoor de PU kantlatdikte aan beide zijden van het deurblad gelijk is. De PU kantlat is in de massa gekleurd en hoeft geen nabewerking (vernissen, schuren...).



Ze kan niet overschilderd worden en is verkrijgbaar in volgende standaard kleuren:

- RAL 9010 (wit)
- RAL 7047 (licht grijs)
- RAL 7037 (midden grijs)
- RAL 7024 (donker grijs)

Andere RAL-kleuren zijn mogelijk op aanvraag.

Beslag⁽¹⁾

- Verschillende types scharnieren (zichtbare en onzichtbare) zijn toepasbaar-(aantal scharnieren af te stemmen op deurgewicht)
- Verschillende types sluitwerk (eenpuntsslot, meerpuntsloten, elektrische sloten) zijn toepasbaar
- Rf-30 rooster
- Valdorpel
- Vloerveer (BTS)
- Bovendorpelveer (RTS)
- Overige : op aanvraag

Opties⁽¹⁾

- Rf-30 beglazing
- Roosters
- Dubbele deuren

⁽¹⁾ types, aantallen, afmetingen en plaatsingsvoorwaarden moeten conform Benor/ATG 1846 zijn.

Maatvoering

- Standaardhoogtes: 2015 / 2115 mm
- Standaardbreedtes: 630 t.e.m. 1230 mm (opgaand per 50 mm)
- Standaarddikte: 50 en 60 mm
- Mogelijkheid tot maatwerk met volgende beperking volgens Benor-attest :
 - Dikte 50 mm tot een maximum hoogte x breedte van 2640 x 1230 mm
 - Dikte 60 mm tot een maximum hoogte x breedte van 2850 x 2600 of 3080 x 2240 mm
- Met Pure kantlatten : maximale deurdikte 50 mm en maximale deurhoogte 2700 mm

Commerciële naam

- DF30 zwaaideur

Technische eigenschappen

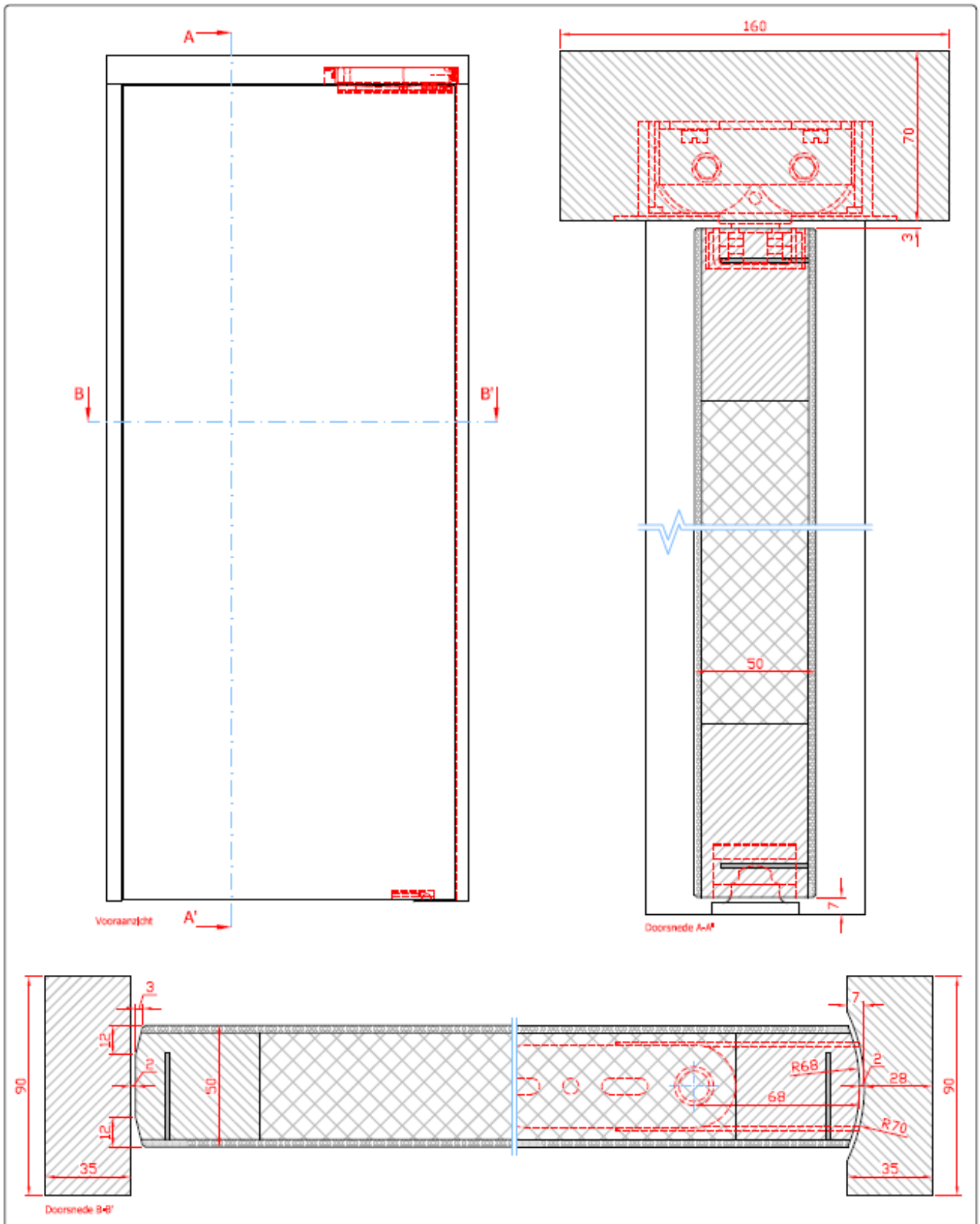
De DF30 zwaaideur heeft een brandweerstand van 30 minuten en beschikt over een technische goedkeuring met certificatie, **Benor/ATG 1846**.

Plaatsingsmogelijkheden

Plaatsing kan in combinatie met verschillende soorten houten of metalen omlijstingen voor zover deze in het Benor-attest vermeld staan.

De zwaaideuren kunnen gemonteerd worden op een vloerveer (deurdranger ingewerkt in vloer) of met een bovendorpelveer (deurdranger ingewerkt in de omlijsting).

Spelingen standaard tot 7 mm onderaan de deur volgens Benor-attest (tot 11 mm mogelijk met extra strip onderaan de deur) .



Bovendorpelveer / ferme-porte pour cadre:
 Dorma RTS85
 Bovenspeun / pivot du haut: Dorma 8530
 Onderspeun / pivot du bas: Dorma 8550

© 2009-2018 De Coene Products NV • All rights reserved



Klant:

Datum: 20/02/2018

Getekend: KS.

Ordernr.:

Versie: 1.0

Omschrijving: Enkele zwaai deur DF30 (bovendorpelveer)

Blz: 1.

This drawing is owned by De Coene Products NV and may not be copied or shown to third parties without written consent.